

# L'école buissonnière à Montmorin

## UN GRAND JARDIN COMMUN POUR MONTMORIN

### Plan d'aménagement

DOCUMENT FINAL

Juin 2017

*L'association*

21 boulevard de l'Europe  
63600 Ambert  
bonjourassociation@gmail.com



La Région  
Auvergne-Rhône-Alpes





Mise en place du projet  
par la commune et le Parc  
naturel du Livradois-Forez

**Novembre 2016**  
plantation  
du verger  
pédagogique

**ATELIER 1**  
samedi 21 janvier  
ateliers itinérants pour  
diagnostic partagé

**ATELIER 2**  
jeudi 23 mars  
atelier TAP  
et goûter avec les  
parents

**ATELIER 3**  
samedi 25 mars  
atelier autour de  
plusieurs lieux de  
projet

**ATELIER 4**  
mercredi 5 avril  
atelier autour de  
plusieurs esquisses de  
projet

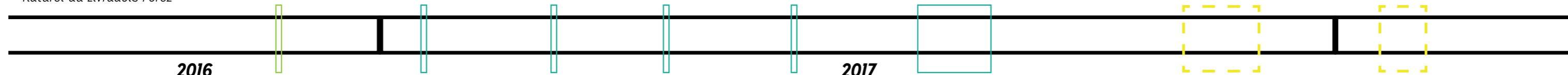
**CHANTIER PARTICIPATIF**  
15 au 20 mai  
chantier construction d'un  
espace de convivialité

**PROCHAINS CHANTIERS PARTICIPATIFS :**  
Plantations ?  
Jeux d'enfants ?  
...

2016

2017

INTERVENTION DE L'ASSOCIATION



**PROCHAINS CHANTIERS PARTICIPATIFS :**

*Plantations ?*

*Jeux d'enfants ?*

...

**2018**

La commune de Montmorin a décidé de lancer **une réflexion sur l'aménagement de l'espace autour de la mairie, de la salle des fêtes et de l'école** afin de conforter son rôle d'espace de convivialité et de centralité pour les montmorinois.

*Comment améliorer les choses ? Comment rendre le lieu plus convivial, plus agréable à parcourir, à regarder, à utiliser ? Quelle identité pourrait-on donner à ce lieu ? Que faire de l'ancien camping ? De quoi ont besoin les boulistes ? Comment rendre la sortie des écoles conviviale et apaisante ?*

L'Association a été missionnée fin 2016 pour établir d'une part un plan d'aménagement du secteur et d'autre part concevoir et construire un aménagement convivial sur cet espace, première étape de sa ré-appropriation.

Début 2017, quatre ateliers ont été menés par l'Association :

- samedi 21 janvier : journée de découverte et échanges atelier itinérant le matin, visite de site et premières esquisses l'après-midi
- jeudi 23 mars : TAP et goûter avec les parents
- Samedi 25 mars : atelier quel espace de convivialité ?
- Mercredi 5 avril : Définition du projet plan d'aménagement le matin, préfiguration de l'objet construit l'après-midi

L'espace de convivialité a été construit en chantier ouvert la semaine du 15 au 20 mai 2017 (voir photos chapitre chantier.

## 1 LE PLAN D'AMÉNAGEMENT

LE PROCESSUS

CONSTATS ET PRINCIPES D'AMÉNAGEMENTS

LE PLAN D'AMÉNAGEMENT

## 2 L'ESPACE DE CONVIVIALITÉ

LES BESOINS

LE CHANTIER

## 3 MISE EN OEUVRE / LES SUITES

PHASAGE

FICHES PROJETS

# 1 LE PLAN D'AMÉNAGEMENT

## LE PROCESSUS

**Le diagnostic a été formulé sur la base de :**

1 - le schéma de synthèse du diagnostic issu des ateliers menés en 2015/2016.



2 - la récolte de parole, en particulier la journée du 21 janvier (matin et après-midi).



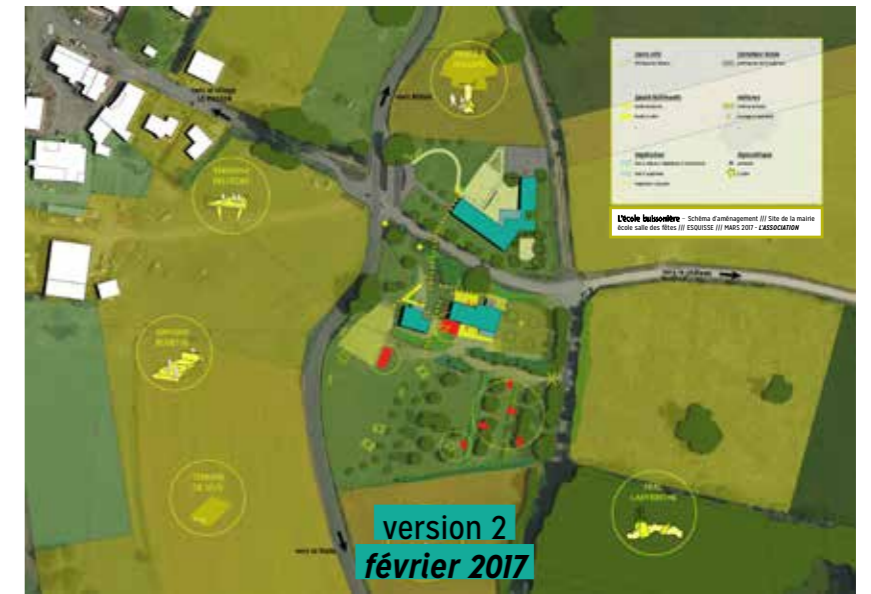
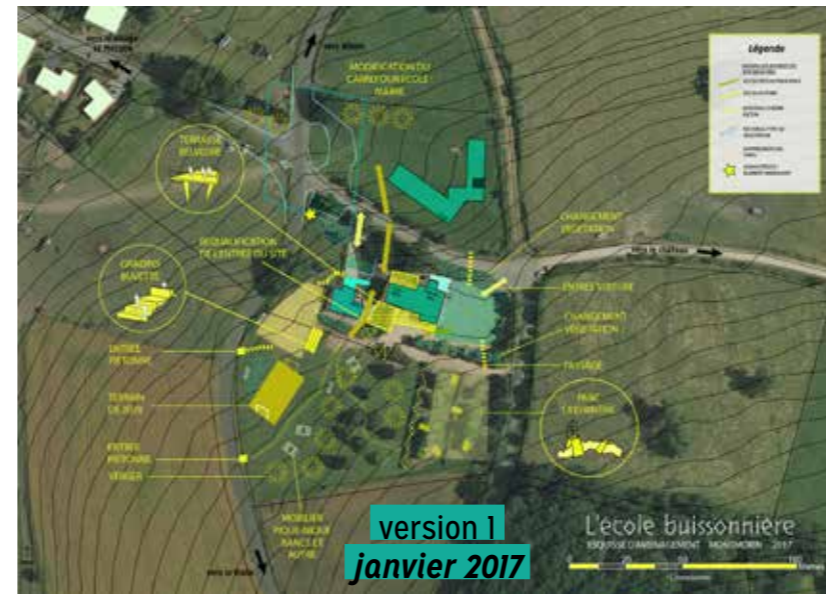
3 - un diagnostic paysager en direct croisant le regard de Mireille, potagiste, de Guillaume, des services techniques, et de Samuel du PNR Livradois Forez.





**Evolution du plan**

Au fur et à mesure des 4 ateliers, le plan d'aménagement a évolué selon les retours de chacun. Voilà les cinq versions du plan d'aménagement.





# 1 LE PLAN D'AMÉNAGEMENT

## CONSTATS ET PREMIERS PRINCIPES D'AMÉNAGEMENTS



### ***Un aménagement paysager banalisé***

La plupart des plantes que l'on trouve sur le terrain d'étude sont "banalisantes" : pyracantha, cotoneaster, thuya... autant d'espèces que l'on trouve depuis les années 70 dans tous les campings, les aires d'autoroutes, les ronds points, les parking de supermarché... **autrement dit ce n'est ni très local, ni très contemporain.**

Ces plantes ont été choisies pour certaines car elles ont un fort pouvoir recouvrant sans nécessité d'entretien, pour d'autres parce qu'elles peuvent servir de barrières naturelles (elles sont denses et piquantes).

D'autre part on trouve sur le site beaucoup d'espèces très sombres : l'ambiance n'est pas chaleureuse, cela manque de couleurs, de verts clairs, de blanc.

Le tout forme un ensemble très domestique, voire un peu austère (choix des espèces, haies taillées, herbe tondue ras, très peu de fleurs...) alors que la nature du site pourrait supporter un aspect plus sauvage, plus champêtre, plus coloré et poétique, tout en restant maîtrisé.

*Lire à ce propos: Gilles Clément, Le jardin en mouvement.*



### ***Un entretien du terrain qui pourrait être optimisé***

Nous avons rencontré Guillaume, la personne en charge de l'entretien et la tonte du terrain, puis l'entreprise chargée de tailler les haies. Cela nous a permis de constater que **beaucoup d'énergie, de temps et d'argent, sont mis chaque année dans l'entretien de ce terrain, pour un résultat peu satisfaisant** (par exemple le camping est entretenu depuis 20 ans alors qu'il n'a jamais été en fonction : cela pose question!)

La pelouse est tondue une vingtaine de fois par an, c'est un des postes de travail qui occupe le plus de temps de l'employé communal. Hors on le constate bien : certains espaces sont entretenus mais très peu utilisés ! Les haies sont taillées une à deux fois par an. Certains arbustes sont taillés au carré alors qu'ils pourraient bénéficier d'une taille plus partielle... bref, l'entretien du site peut être optimisé, et l'énergie qu'on ne met pas là pourrait être mise ailleurs.



## Un jardin commun pour les montmorinois

A l'issue des quatre temps d'atelier, nous avons le sentiment que **cet espace peut et doit être traité "comme un jardin"**. Cela sous-entend une approche bien différente de celle qu'on aurait vis-à-vis d'un "parc" ou même d'un "espace vert".

Définition du jardin :

*"Terrain, souvent clos, où l'on cultive des légumes, des fleurs, des arbres et arbustes fruitiers et d'ornement ou un mélange de ces plantes.*

*Espace aménagé pour la promenade ou le repos, dans un souci esthétique, et portant des pelouses, des parterres, des bosquets, des plans d'eau."*

*Le mot jardin vient du germanique garten qui signifie « enclos ».*

*Le mot paradis, du latin paradisus, du grec paradeisos, lui-même du persan pairidaeza, « enclos », de pairi, « autour » (qui donnera peri en grec) et daeza, « rampant ».*

Cet espace autour de la mairie, de la salle des fêtes et de l'école est **un lieu de convergence possible des montmorinois**. Le considérer comme un jardin, permet de penser son aménagement par petits sous-espaces **"pour la promenade ou le repos, dans un souci esthétique"**, de ménager des espaces de plantations pédagogiques en lien avec l'école **"où l'on cultive des légumes, des fleurs, des arbres et arbustes fruitiers et d'ornement"** et enfin de laisser à disposition des **"pelouses, des parterres, des bosquets"**.

# LE GRAND JARDIN COMMUN DES MONTMORINNOIS

DES SOUS-ESPACES      SE SENTIR CHEZ SOI      DES RECOINS  
DES PLANTATIONS DE COMESTIBLES  
DES COINS POUR SOI      DES PLANTATIONS D'AGRÉMENT

## Les enfants, premiers usagers du site

Finalement, ce sont bien les enfants les premiers usagers de ce site : à travers les TAP, les sorties sportives, et plus récemment autour du projet de plantation du verger.

Les enfants auront été très présents lors de chaque atelier, et au travers de l'animation d'un groupe en TAP. Ils ont participé au chantier pour que cet espace soit aussi le-leur, comme un grand terrain de jeu.

Les négociations ont d'ailleurs été ardues entre enfants et adultes pour décider de la construction à mener en mai, lors de la séance du 25 mars... L'espace construit est pensé pour être aussi un terrain de jeu pour les enfants.



## Propositions spatialisées

Détaillées dans les pages suivantes



# 1 LE PLAN D'AMÉNAGEMENT

## LE PLAN D'AMÉNAGEMENT

### ***Un jardin commun***

Ce plan est le fruit de nombreux échanges tant avec la mairie qu'avec les habitants présents aux ateliers.

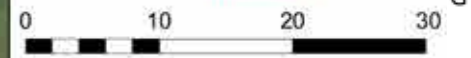


# L'école buissonnière

MONTMORIN

## Plan d'aménagement

mai 2017



NORD →

### Légende

#### Circulations / parkings

- Emprise au sol indicative d'un stationnement
- Barrière potelets (bois + corde)

#### Mobilier

- Mobilier des jardinières (chantier participatif)
- Tables à pique-nique
- Bancs
- Banquettes
- Nouvelles bordures boudrome

#### Végétation

- Nouvelles plantations
- Diversification
- Prairie fleurie (jachère)
- Ouverture paysagère suppression de haie

#### Zones d'aménagement

- Espace de convivialité (chantier participatif)
- Jardin de poche (2e chantier participatif de plantation)
- Jeux d'enfants (aménagement de long terme)
- Terrasse salle des fêtes (aménagement de long terme)
- Modification de l'aménagement des salles asso/bibliothèque/services techniques (aménagement à long terme)





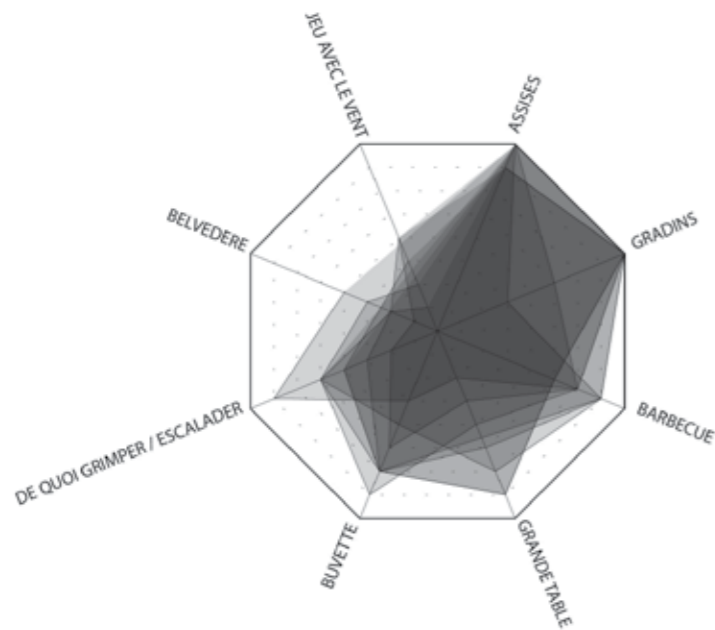
# L'ESPACE DE CONVIVIALITÉ

## LES BESOINS

### Quel espace de convivialité ?

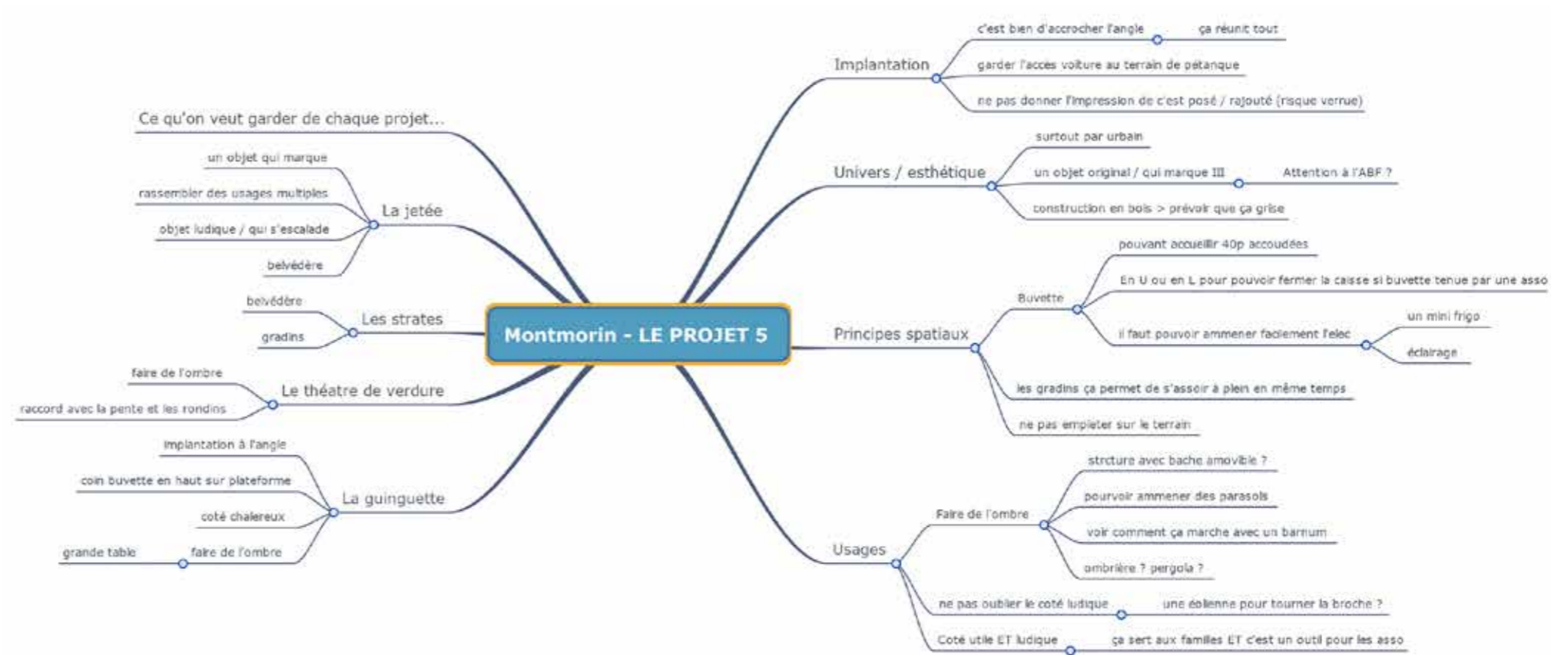
Au fur et à mesure des ateliers et de toutes les discussions, nous avons construit peu à peu une sorte de cahier des charges des besoins affiné.

Il s'agissait de déterminer les usages qui semblaient les plus importants pour chacun. Voilà les préférences exprimées par la petite dizaine de personnes présentes :



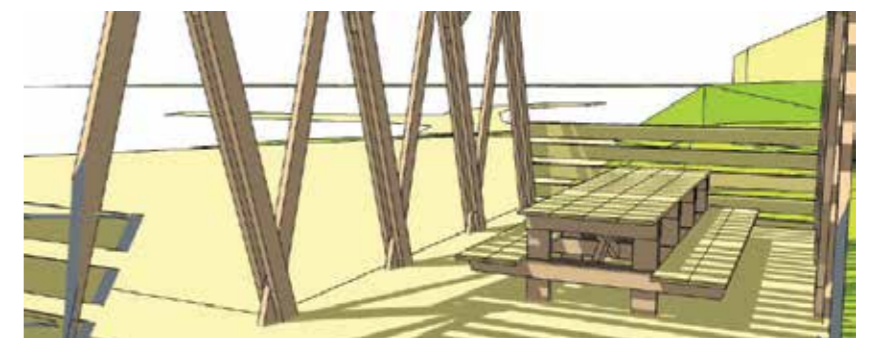
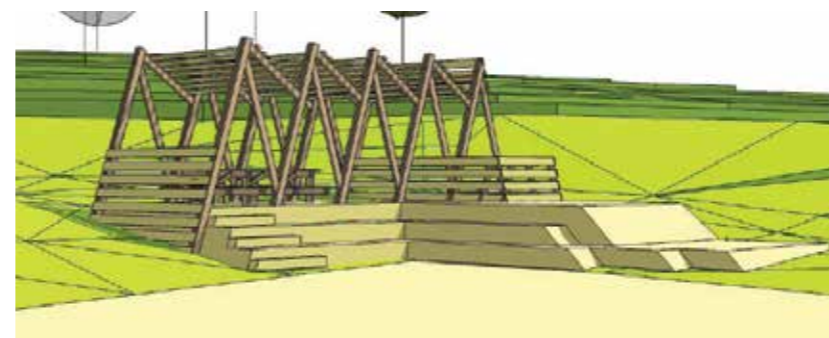
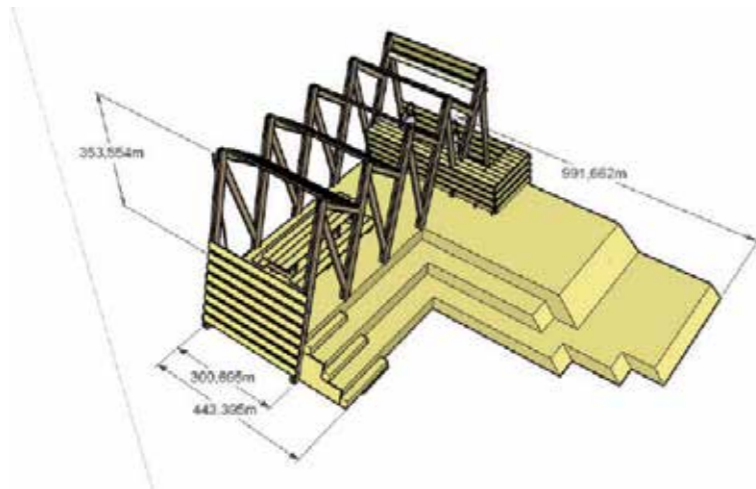
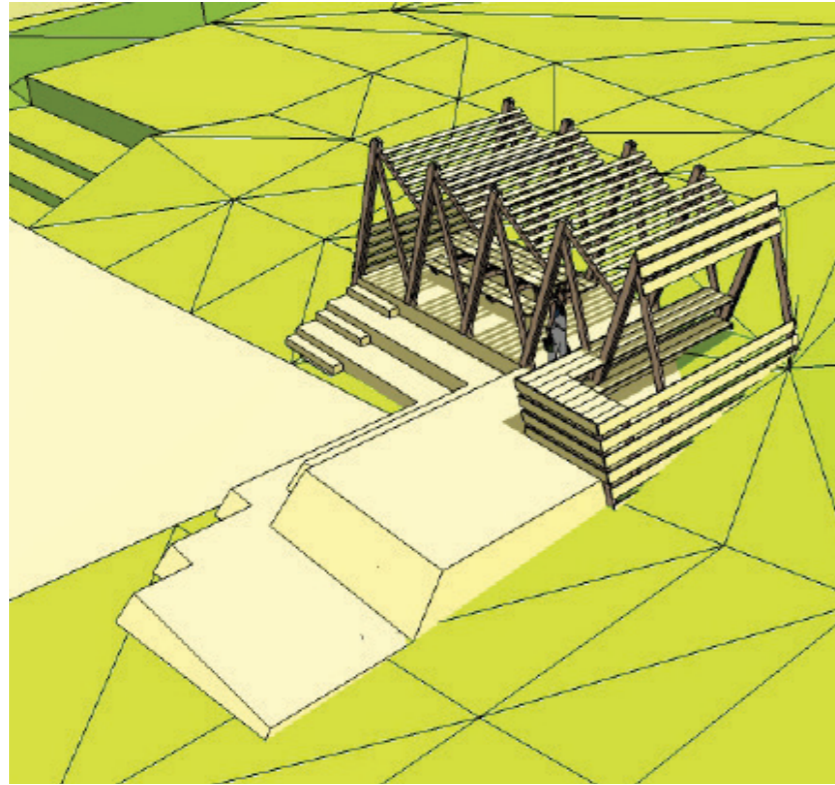
Ce diagramme donne à voir que la fonction assise est largement plébiscitée, de même que les gradins (moins 2 personnes). Les usages de BBQ, grande table et buvette sont également sollicités par tout le monde, en usages plutôt secondaires (rang 2 à 4). Pour la fonction de jeu/grimpe, les avis sont plus disparates. Les belvédères et jeu avec le vent sont subsidiaires.

Voilà une synthèse de ce que l'on retient des discussions de l'après-midi et du soir





# LE PROJET





# 2 L'ESPACE DE CONVIVIALITÉ

## LE CHANTIER

LUNDI



MARDI



MERCREDI





JEDI



VENDREDI



SAMEDI





# 3 MISE EN OEUVRE / LES SUITES

## PHASAGE



**2017** Très court terme

**Nouveaux stationnements école**

Le fossé va être comblé rapidement > possibilité de stationnement le long de la rue montant le long de l'école

**Traitement paysager : haies et tontes modifiées**

Dans la suite des premières discussions :  
- arrachage de la grande haie séparant l'ex-futur-camping du secteur verger et réduction des deux buissons coté salle des fêtes,  
- proposition d'un nouveau plan de tonte préfigurant les espaces de prairies fleuries

**Mobilier supplémentaire**

Devrait arriver soit en même temps que le chantier, soit dans l'été. Tables à pique-nique + potelets/corde + bancs

**Entrée école**

Enlever le géotextile à l'automne 2017

**Bordures boulodrome**

A trouver

**Guinguette / espace de convivialité**

Construite dans la semaine du 15 au 20 mai

**Modification du Carrefour école**

Les travaux vont être menés par le CG en 2017





## 2018 Court terme

### **Parking école (com')**

Donner des explications sur le fonctionnement des parkings et nombre de places : faire preuve de pédagogie

### **Labyrinthe / Jeux d'enfants**

Un second chantier participatif pourrait avoir lieu dès printemps 2018, pour profiter de l'élan créé lors de la construction de la guinguette.

### **Seuils des bâtiments**

Une mission de maîtrise d'oeuvre sur l'ensemble des seuils des bâtiments pour la mise en accessibilité :

- rampe de la mairie
- seuil de la salle des fêtes

### **Parking mairie**

Du fait de la nouvelle rampe de la mairie, les possibilités de parking devant la mairie seront de fait modifiées

### **Plantations collectives**

Chantier de plantation collective / animation en lien avec le PNRLF (fin 2017 / début 2018?)

- devant la salle des associations
- au sein du jardin de poche
- autour de la nouvelle rampe de la mairie

Ces plantations seront l'occasion de travailler à nouveau avec les enfants, valorisant les plantations de comestibles : fleurs, fruits... et travaillant les couleurs de plantations pour sortir du vert sombre omniprésent.

### **Prairies fleuries**

Hiver 2017-2018 : préparation de la terre pour l'installation de la prairie fleurie au printemps 2018





## 2019 *Moyen terme*

### **Aménagement du parking de la salle des fêtes**

Plantations d'arbres et diversification des haies.

### **Mutation de la haie de tuya**

*En lien avec la Mission Haie ?*

Plantation de nouvelles espèces à l'avant de la haie existante. Celle-ci peut être conservée dans un premier temps pour protéger les jeunes plants.

### **Cheminements et passages**

Aménagement des trois passages :

- passage de l'école à la mairie, avec chemin en stabilisé comme les chemins existants et contremarches en bois
- passage derrière la mairie à élargir
- passage devant la salle des fêtes

### **Terrasse belvédère de la salle des fêtes**

Création d'une terrasse en surplomb de l'actuelle haie de pyracantha, dans le prolongement de la terrasse existante.

### **Espace convivial devant l'école**

Après avoir pu observer les pratiques suite à la modification du carrefour, un aménagement sera fait sous l'arbre à palabres pour que les parents puissent rester discuter dans un cadre agréable.

### **Prairies fleuries**

Prairies fleuries en place





## 2020 et + Long terme

### **Arrachage haie de tuya**

Une fois que les nouvelles plantations auront pris, la haie de tuya pourra être arrachée pour laisser place à la nouvelle haie bocagère

### **Réaménagement du RDC de la salle polyvalente**

Modification de l'organisation du rez-de-chaussée du bâtiment suite au départ des pompiers, avec pour objectif de donner de la lisibilité, de la lumière et plus de confort à la bibliothèque et à la salle des associations.

### **Belvédère**

Construction d'un mobilier pour observer le paysage

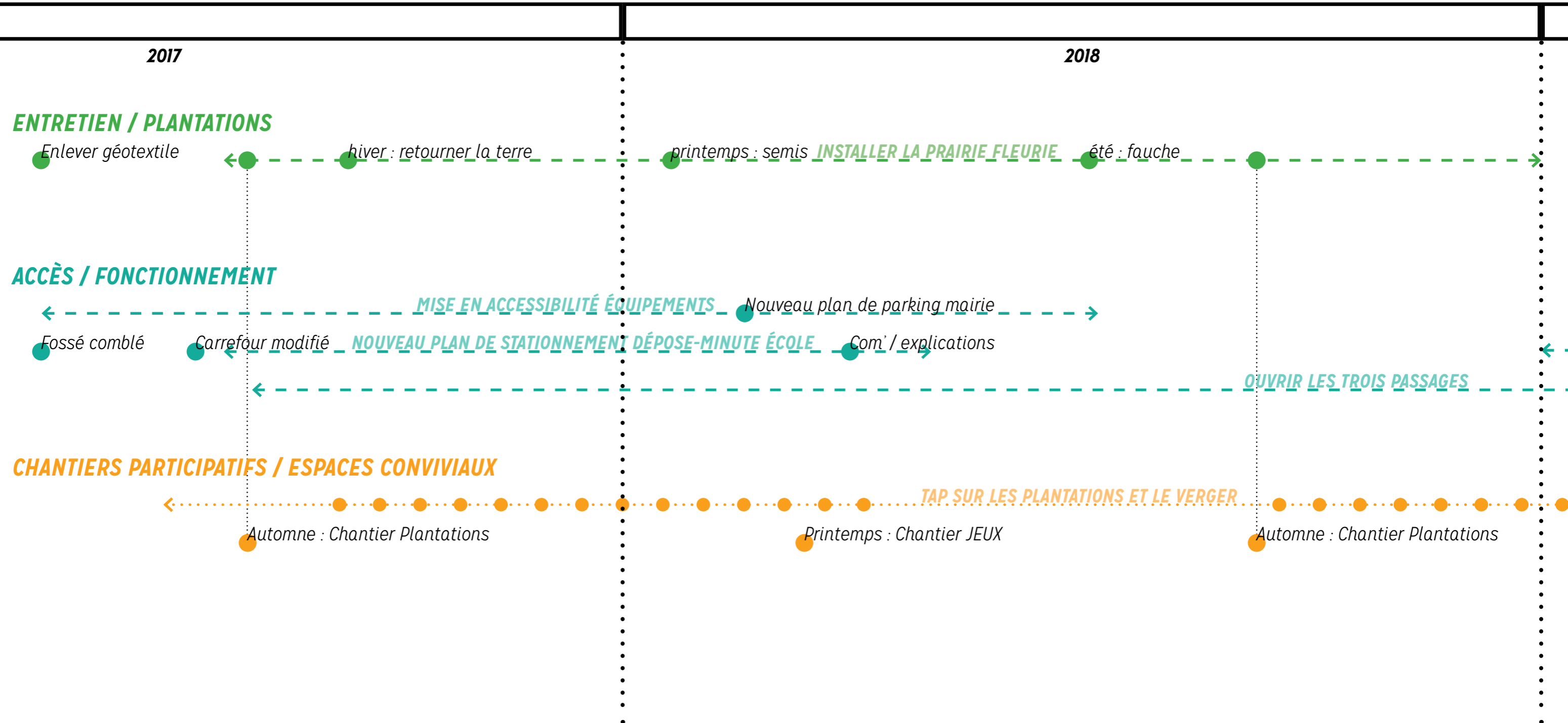
### **Diversification de la végétation**

Poursuite de la diversification des plantations dans les différentes parties du site

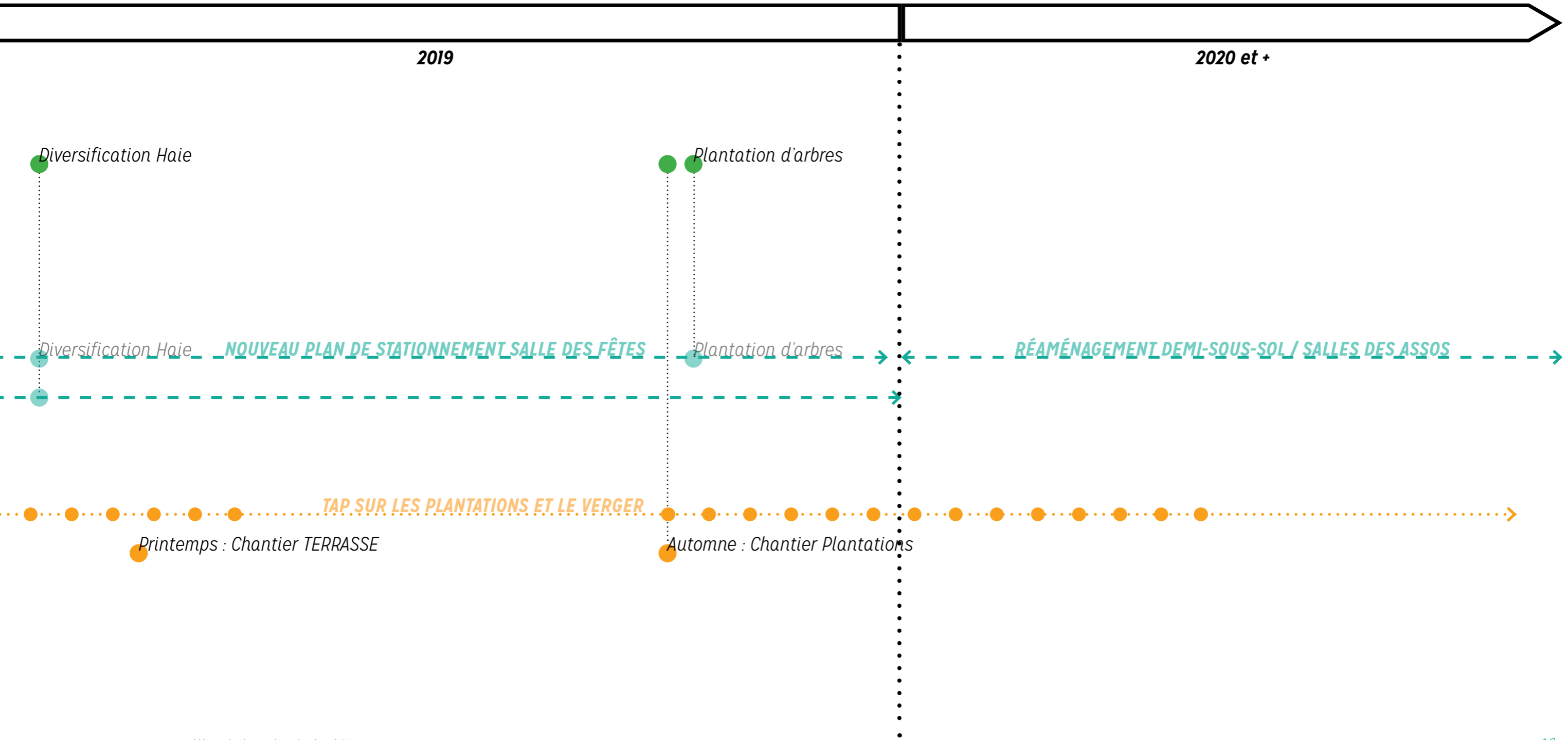


# 3 MISE EN OEUVRE / LES SUITES

## FICHES PROJETS









# THÉMATIQUE SEUILS ET CHEMINEMENTS

Le site est aujourd'hui morcelé entre différents sous-espaces peu lisibles entre eux du fait des différences de niveaux et de nombreux obstacles visuels (notamment certaines haies).

Nous proposons d'améliorer les passages existants et les liens visuels entre les sous-espaces :

- 1 - chemin plus direct et plus visible de l'entrée au boulodrome
- 2 - chemin le long de la salle des associations amélioré dans le cadre des chantiers de plantation
- 3 - chemin derrière la mairie élargi pour une meilleure visibilité

Nous proposons de créer de nouveaux cheminements reliant mieux les espaces:

- 4 - passage direct du seuil de l'école à la rue et la placette de la mairie - pour un meilleur fonctionnement des parkings en long.
- 5 - un passage bucolique au travers du jardin de poche
- 6 - un passage face à la buvette de la salle des fêtes vers l'ex-futur-camping

Enfin, certains passages (7) seront réservés aux piétons et interdits aux voitures par un système simple de potelets + cordes.



- Seuils**
- seuils
  - a mise en accessibilité
- Cheminements**
- ↔ passage amélioré / modifié
  - ↔ passage créé
  - ↔ passage réservé aux piétons





# FICHE PROJET CRÉATION ET AMÉLIORATION DE PETITS PASSAGES

## L'idée

Quelques passages et cheminements entre différents sous-espaces méritent d'être élargis ou créés à la fois pour des questions de fonctionnalité (passages déjà empruntés mais à conforter) et de lisibilité du terrain (création d'ouverture visuelle pour inviter au parcours).



### Haie terrasse de la salle des fêtes

Le bout de la haie (en rayure sur la photo) a été déraciné au début de l'étude pour ouvrir la partie camping. Il s'agirait de construire de grandes marches pour amener vers le camping et pourquoi pas s'asseoir, soit avec des contre-marches en rondins de bois comme il en existe déjà sur le site, soit dans le même langage que la guinguette.



### Jardin de poche

Ce bosquet possède un fort potentiel pour devenir un passage agréable reliant l'entrée du site à la bibliothèque, entre cheminement ludique, et micro jardin. Durant le chantier de la guinguette un premier travail de taille et d'ouverture de haie a été fait. Action envisagée: faciliter les petits passages en passant débroussaillant au rotofil. Continuer de fleurir, et de planter pour le rendre plus agréable. Placer un ou deux petits bancs pour inviter à s'asseoir.

## Mise en oeuvre

### En régie

ou

### Intervention entreprise(s):

création du cheminement en stabilisé et des emmarchements + élagage de la haie.

## Calendrier

### Moyen terme

Ouverture à faire selon opportunités / temps disponible si en régie.

2019 si entreprise

## Aides / Moyens

Soutien du PNR sur les budgets chantiers participatifs

## Acteurs

Plantations avec les enfants: dans le cadre des TAP et/ou chantier collectif



### Cheminement école - mairie

Créer un cheminement qui permette un accès plus direct à la salle des TAP/bibliothèque, avec des contremarches en bois comme celle du chemin existant, au travers de la prairie fleurie. > Retirer le géotextile (nécessaire à la prise des plants les 2 ou 3 premières années mais que l'on peut aujourd'hui ôter sans crainte).



### Passage parking > prairie

Élargir le passage de façon à ce qu'il soit visible depuis le parking devant la mairie.



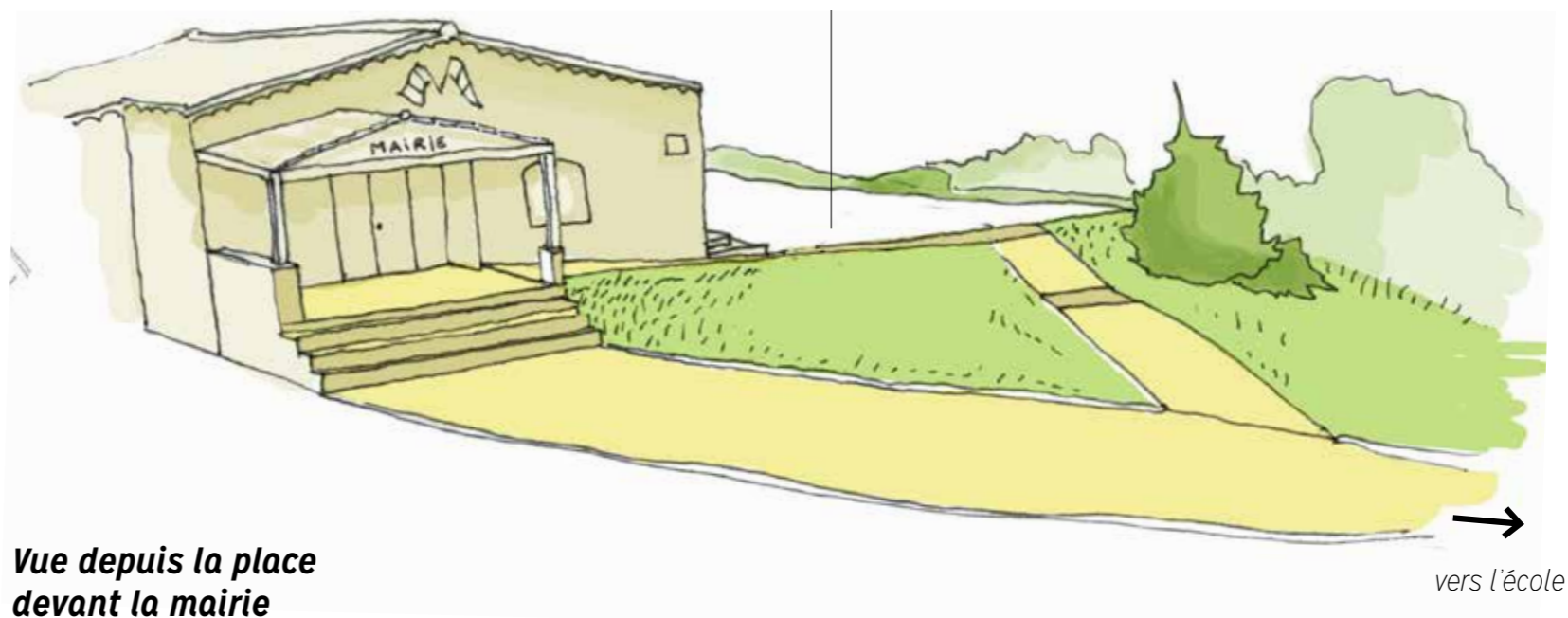
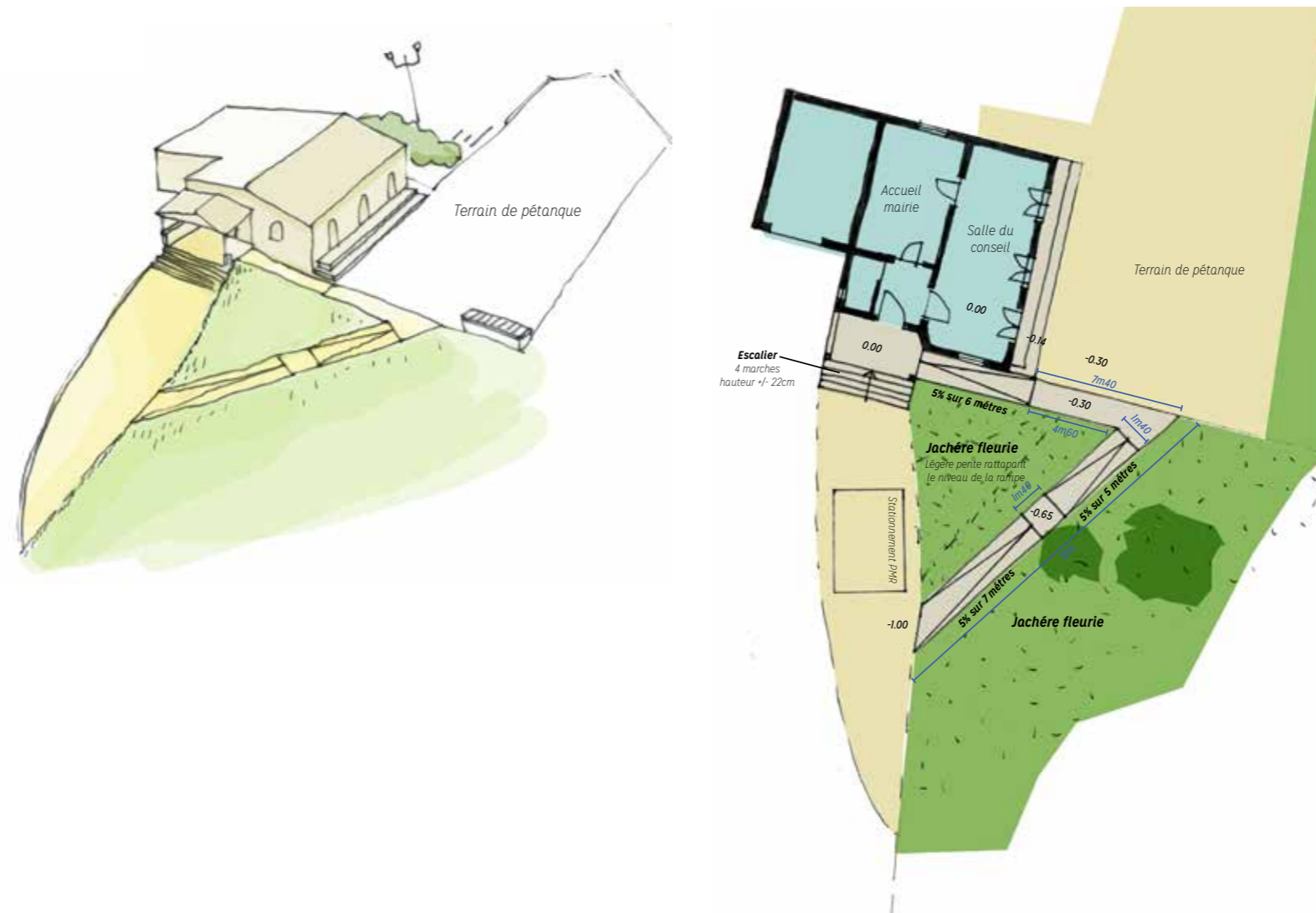
# FICHE PROJET MISE EN ACCESSIBILITÉ - RAMPE DEVANT LA MAIRIE

## L'idée

Dans le cadre de la mise en accessibilité des bâtiments publics, l'accès à la mairie se doit d'être revu pour être mis aux normes - la rampe actuelle ne respectant pas l'inclinaison de pente requise.

La proposition qui est faite consiste à profiter de cette obligation réglementaire pour répondre à plusieurs enjeux à la fois:

- Créer un accès qui serve à la fois à la mairie et au boulodrome
- Créer de grandes marches sur toute la longueur du perron pour se rendre à la mairie, qui mette moins "à distance" que la rampe actuelle et permette de faire de belles photos de mariage
- Faire un aménagement sobre, sans garde-corps, intégré dans le paysage du «jardin».
- A cet effet, remodeler du sol dans le triangle formé par la rampe pour rattraper le niveau de la pente.



## Mise en oeuvre

Appel d'offre entreprise

## Calendrier

Très court terme

Opération lancée en 2017 pour mise en oeuvre début 2018



# FICHE PROJET RÉAMÉNAGEMENT DU DEMI-SOUS-SOL DE LA SALLE DES FÊTES

## L'idée

Les locaux associatifs et techniques actuellement au demi-sous-sol de la salle des fêtes souffrent de leur peu de confort. Le départ des pompiers libère un espace considérable, c'est l'occasion de repenser l'aménagement de tous ces espaces pour les rendre plus fonctionnels et agréables.

Les services techniques pourraient basculer à la place des locaux pompier, et ainsi laisser une place en proue de bâtiment pour les associations ou la bibliothèque, de manière à donner plus de visibilité et de confort lumineux à ces activités.

Dans un soucis d'économie de moyen :

- ouvertures faites en transformant la fenêtre latérale haute en baie vitrée ;

- la cuisine et les sanitaires peuvent être conservés à leur emplacement actuel en fond de bâtiment

Un travail de signalétique compléterait le tout.



## Mise en oeuvre

Appel d'offre entreprise

## Aides / Moyens

Projet pouvant être aidé par l'AR du PNR pour la définition des besoins et la MOE.

## Calendrier

Long terme

2018 : définition des besoins  
2019/2020 : MOE

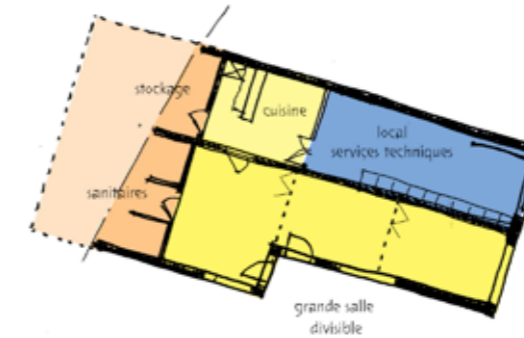
## Acteurs

Associer les associations (bibliothèque, amicale...) dans la définition des besoins.



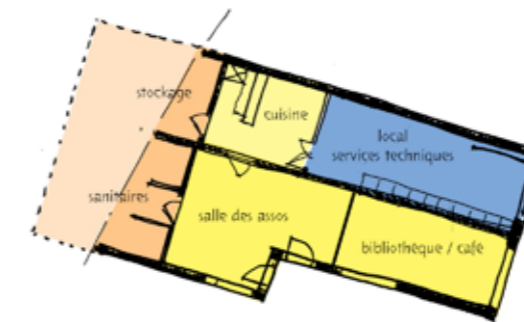
### Option basique :

- Déplacement des services techniques.
- Travaux d'ouverture et pose de baies.
- Réaménagement des locaux associatifs au sein des trois salles existantes.



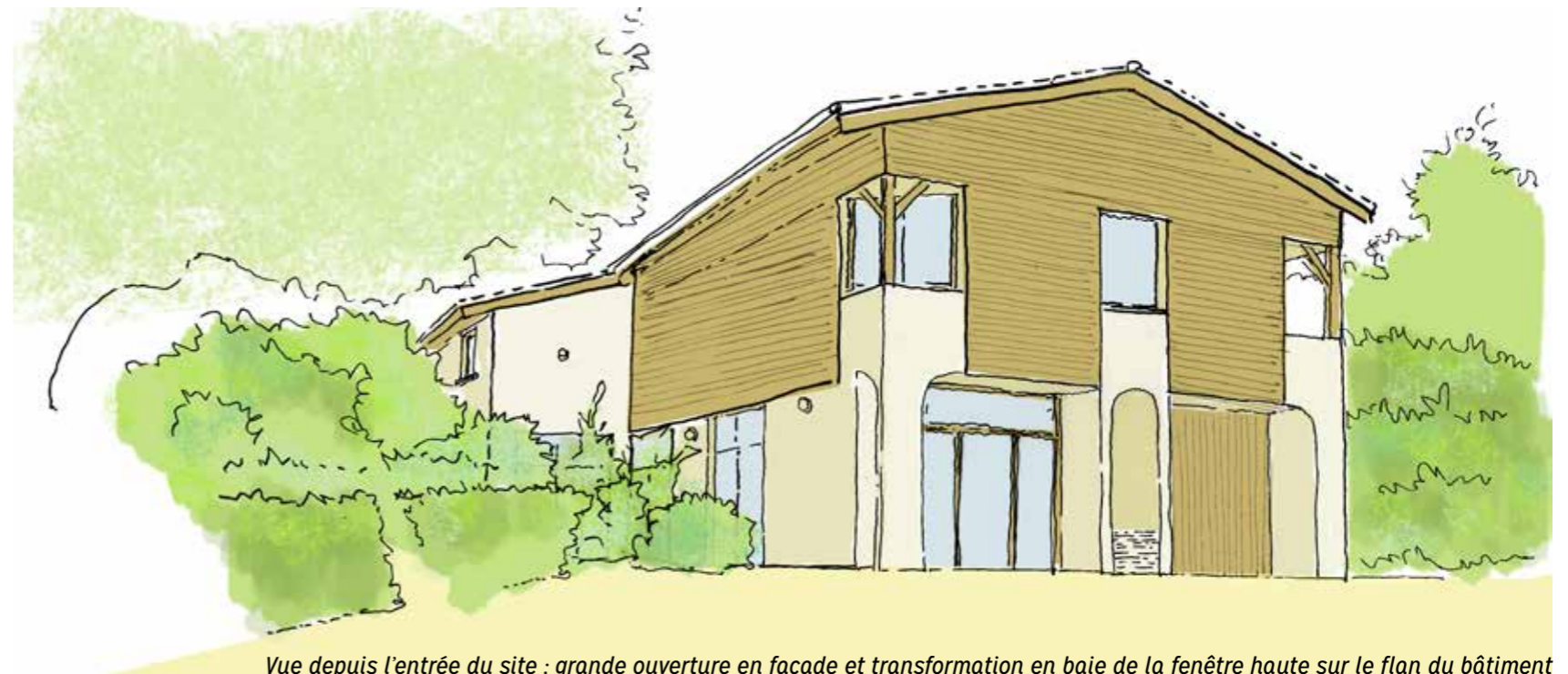
### Option une grande salle :

- Déplacement des services techniques.
- Travaux d'ouverture et pose de baies.
- Réaménagement et Création d'une grande salle modulable (parois mobiles) en fonction des besoins



### Option deux salles :

- Déplacement des services techniques.
- Travaux d'ouverture et pose de baies.
- Réaménagement et Création de 2 grandes salles, à voir quel programme nécessite le plus de visibilité et mérite d'être mis en proue de bâtiment entre la bibliothèque ou la salle des associations



Vue depuis l'entrée du site : grande ouverture en façade et transformation en baie de la fenêtre haute sur le flan du bâtiment



# THÉMATIQUE PLACES ET PARKINGS

Le site est aujourd'hui face à une difficulté aux abords du dépose-minute de l'école et avec la mise aux normes PMR des équipements.

Nous proposons d'améliorer et de sécuriser le système de dépose de l'école dans la suite de la réfection du carrefour par la DDT :

- 1 - stationnement rendu possible de part et d'autres de la route du château
- 2 - espace de convivialité pour les parents sous l'arbre à palabre

Autour de la placette de la mairie, nous proposons :

- 3 - une rampe multi-fonction pour l'accès PMR mairie et boulodrome
- 4 - stationnements réorganisés

Enfin, autour du parking de la salle des fêtes:

- 5 - ombrager le parking par la plantation d'arbres
- 6 - empêcher le passage des voitures vers la terrasse de la salle de fêtes



### Espace mairie

- seuils/entrée
- stationnement réorganisé
- ouverture visuelle
- placette conviviale

### Dépose minute-école

- stationnement linéaire (X places)
- arbre à palabre
- plus de stationnement coté RD

### Espace salle des fêtes

- parking à ombrager
- accès voiture limité / passage piéton
- seuils/entrée





## FICHE PROJET REMBLAIS DU FOSSÉ

### L'idée

Le fossé est dangereux (les voitures se garent et il n'est pas suffisamment profond pour être visible) et l'eau s'infiltré bien en amont. Par ailleurs, il est difficile à entretenir (nécessité de passer le rotophyle).

Enfin, cet espace gagné permettra d'y organiser un stationnement ligitudinale temporaire pour la sortie de l'école.

Action envisagée: reboucher la fosse, drainer, semer.



### Mise en oeuvre

Appel d'offre entreprise

### Calendrier

Très court terme

## FICHE PROJET PARKING SALLE DES FÊTES

### L'idée

Aujourd'hui le parking est une grande esplanade minérale. Il s'agirait de planter quelques arbres pour ombrager le parking et structurer l'espace, tout en veillant à ce qu'il reste fonctionnel dans le choix de l'emplacement des arbres. Une implantation centrale de 2 ou 3 arbres semble pertinente.

Par ailleurs la haie qui entoure le parking est composée d'essences banalisantes (omniprésence de cotoneaster en couvre-sol) et très sombres. Elle mériterait d'être diversifiée (voir fiche "chantier(s) de plantation)



### Mise en oeuvre

Appel d'offre entreprise

### Calendrier

Moyen terme

Différentier ou pas la diversification des haies et la plantation des arbres



# THÉMATIQUE PAYSAGE ET PLANTATIONS

Le site est aujourd'hui peu valorisé malgré son potentiel paysager (tant par le lien au grand paysage que la qualité des plantations) et relativement coûteux (temps et argent) en entretien. Une première opération de plantation d'un verger pédagogique mis en place en 2016, qui augure une appropriation du lieu par la population, notamment les enfants, et donne au site un caractère de jardin qu'il s'agit d'encourager.

Nous proposons :

**1** - une part de prairie fleurie pour limiter l'entretien (tonte)

**2** - la diversification progressive des haies et des bosquets

**3** - la plantation d'arbres sur le parking

Pour prolonger la dynamique de la plantation du verger avec les enfants, nous proposons :

**4** - un futur chantier de plantations collectives, par exemple dans la jardin de poche et le jardin d'entrée de la mairie

Enfin, certaines haies ont vocation à être supprimées : certaines l'ont déjà été en avril (**5**) d'autres devront l'être dans le cadre des chantiers d'accessibilité (**6**).



## Modification

- plantation
- diversification
- suppression

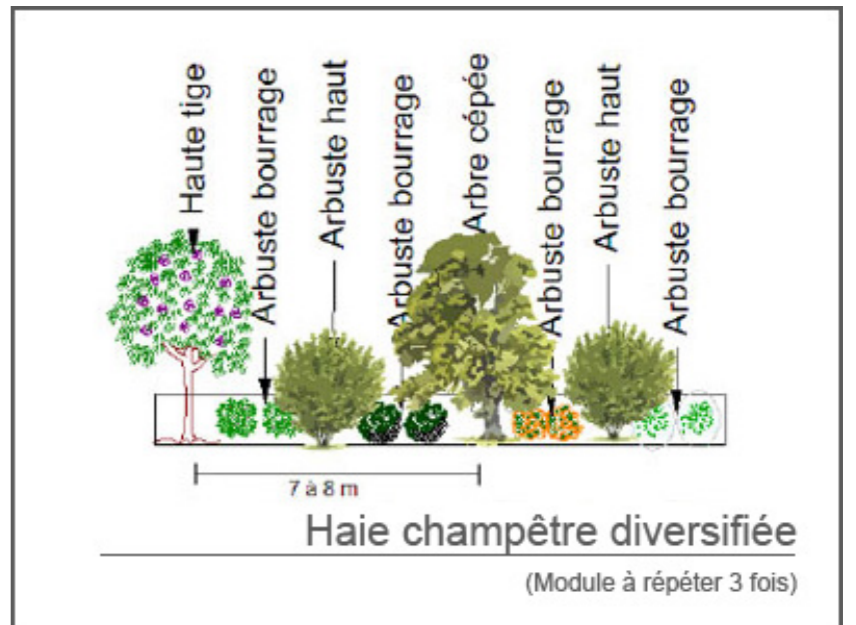
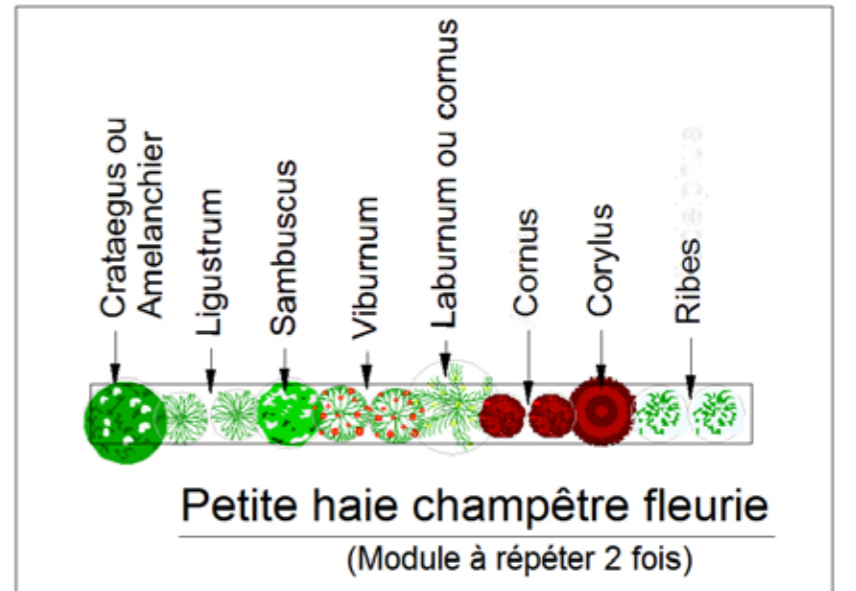
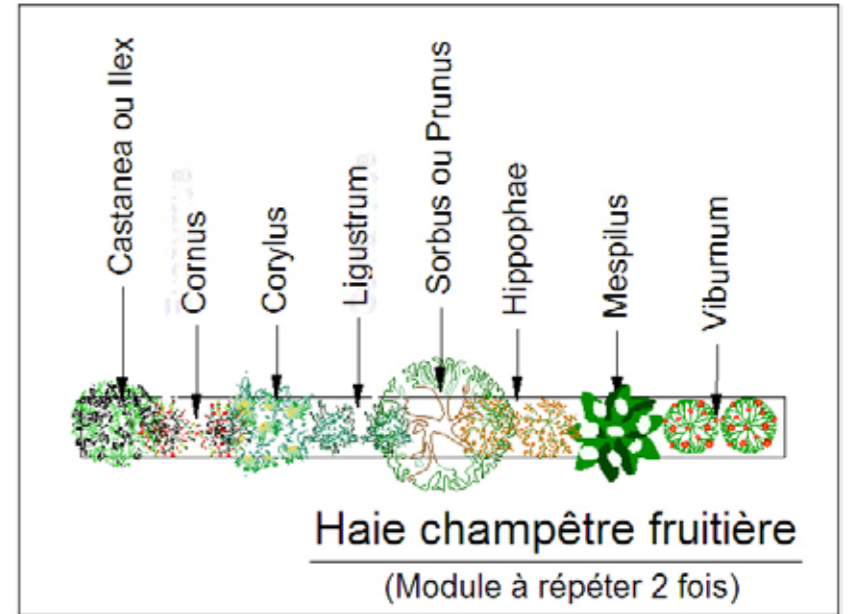
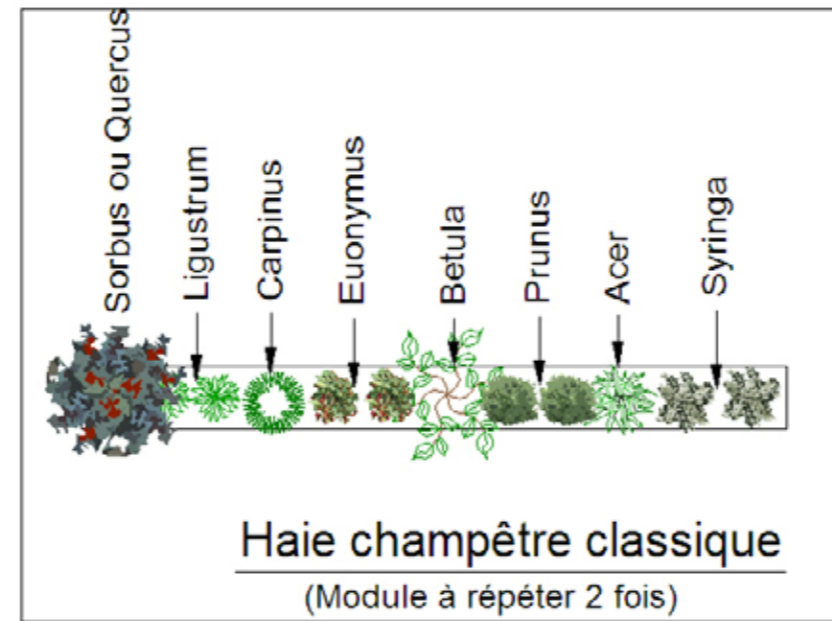
## Strate de végétation

- strate haute - arbres
- strate intermédiaire - haies
- strate basse - herbe

## Principales actions

- prairie fleurie
- diversification des haies
- chantiers de plantations
- plantations d'arbres sur parking







# FICHE PROJET CHANTIER(S) DE PLANTATION



## L'idée

La dynamique lancée à la suite de la plantation du verger pédagogique et du chantier participatif autour du boulodrome mérite d'être poursuivie. L'étude a révélé qu'un chantier de plantation collective pourrait être une piste fédératrice pour continuer l'appropriation du site par la population, en faisant se croiser divers publics: enfants de l'école, parents, anciens... Durant le chantier, de premières petites interventions, portée par Mireille (potagiste de métier), ont su montrer qu'avec peu de moyens et pas mal de savoir faire de grands changements peuvent s'opérer ! Nous listons ici toutes les pistes de plantation envisagées à ce jour, elles peuvent être complétées par d'autres.

## Mise en oeuvre

**Chantiers participatifs**  
Un ou des chantiers de plantation tout au long de l'année, par exemple un par saison? un par an ?

## Calendrier

**Court terme**  
Ce chantier pourrait avoir lieu assez rapidement, pour profiter de la dynamique habitante qui a été lancée (verger + buvette).

## Aides / Moyens

Accompagnement par le PNR Livradois Forez  
Intervention d'un jardinier encadrant ou d'une association spécialisée dans ce type de chantier.

## Acteurs

Importance de s'appuyer sur la complicité de la personne en charge d'entretenir le terrain communal, qui sera garante de la pérennité et de la bonne gestion des plantations.



Ce qui a été fait en mai 2017



## Jardin de poche entre l'école et la bibliothèque

Ce bosquet possède un fort potentiel pour devenir un passage agréable reliant l'entrée du site à la bibliothèque, entre cheminement ludique et micro jardin. Action envisagée: faciliter les petits passages en passant débroussaillant au rotofil. Continuer de fleurir, et de planter pour le rendre plus agréable. Placer un ou deux petits bancs pour inviter à s'asseoir.



Exemples



## Haie cyprès limite de parcelle

Deux solutions sont envisagées. La première, la plus souhaitable, serait de diversifier la haie progressivement pour en faire une véritable haie bocagère, à même d'accueillir des petits animaux. La seconde solution serait de conserver la haie telle qu'elle est et de l'utiliser comme fond pour un «tableau végétal» en plantant devant des tournesols et autres fleurs très colorées, voire en la taillant de manière plus fantaisiste.



Différentes façons de diversifier une haie



# FICHE PROJET PLAN DE TONTE

## L'idée

Mettre en place des zones de jachère fleurie, à faucher deux fois l'an. Ceci a pour objectif de réduire la zone à tondre, notamment les endroits difficiles d'accès (en pente, au pied de certains arbres...) dans un souci de gain de temps pour la personne en charge de la tonte, tout en apportant de la couleur et de la biodiversité (insectes pollinisateurs).  
Optimisation du travail d'entretien : tous les espaces nécessitent-ils le même désherbage ? Certains peuvent-ils avoir un aspect moins contraint, en acceptant plus de végétation spontanée ? Le désherbage doit-il être systématique ? A quels endroits la jachère peut-elle jouer un rôle de "barrière naturelle" ?



Plan de tonte



Pendant l'étude, mise en place de rubalise pour un test sans tonte



Exemple tonte selective

## Mise en oeuvre

En régie

## Aides / Moyens

Mise en place de petits panneaux pédagogiques pour expliquer la démarche à quelques endroits clés.

## Calendrier

### Court terme

- Hiver 2017: retourner les zones à fleurir
- Printemps 2018: semer
- Ete 2018: fauche



Talus à l'entrée du site



Exemple de jachère fleurie



# THÉMATIQUE MOBILIER ET SIGNALÉTIQUE

Pour permettre l'appropriation de tous ces espaces, différents mobiliers d'usages seront nécessaires.

A court terme :

- 1 - construction collective de l'espace de convivialité en mai 2017
- 2 - complément avec quelques bancs et tables de pique-nique fabriqués sur mesure dans une esthétique proche de celle de la guinguette (forme et matériaux)

A plus long terme :

- 3 l'espace convivial sous l'arbre à palabre pourra être installé
- 4 d'autres bancs et jardinières pourront être ajoutées
- 5 construction d'une terrasse au niveau de la salle des fêtes, d'un belvédère, aménagement d'un espace de jeu pour enfants dans l'ancien camping

Enfin, nous proposons de repenser la signalétique dans son ensemble.



## Convivialité / chantier collectif

- Gradins / buvette / boulodrome
- Jeux d'enfant / cabanes / labyrinthe
- Terrasse / belvédère / salle des fêtes
- Belvédère / table de pique-nique

## Mobilier

- tables de pique-nique
- bancs
- mange-debout
- panneau signalétique

## Temporalités

- mobilier court terme
- mobilier long terme





# FICHE PROJET ESPACE DE JEUX POUR LE ENFANTS - ANCIEN FUTUR CAMPING



## L'idée

L'espace de l'ancien futur camping présente en lui-même un aspect ludique, avec ses nombreux emplacements de camping cernés de buissons bien taillés, il évoque assez rapidement au visiteur un labyrinthe et nous invite à de sympatiques parties de cache-cache. Avec quelques petits éléments simples, cette partie du terrain communal pourrait se transformer en une aire de jeu pour enfant hors des sentiers battus :

- ouvrir des petits passages dans les haies
- par de petites installations ludiques (ponts, emmarchements, tobogans, percées, petits murs d'escalades, et pourquoi pas tunnel, tyrolienne...), inviter à se faufiler, se perdre, se cacher, se percher.
- il s'agit également d'un lieu idéal pour accueillir une ou des petites cabanes

## Mise en oeuvre

**En chantier participatif**  
organisé par un intervenant extérieur, sur les mêmes modalités que le chantier participatif de la guinguette

## Calendrier

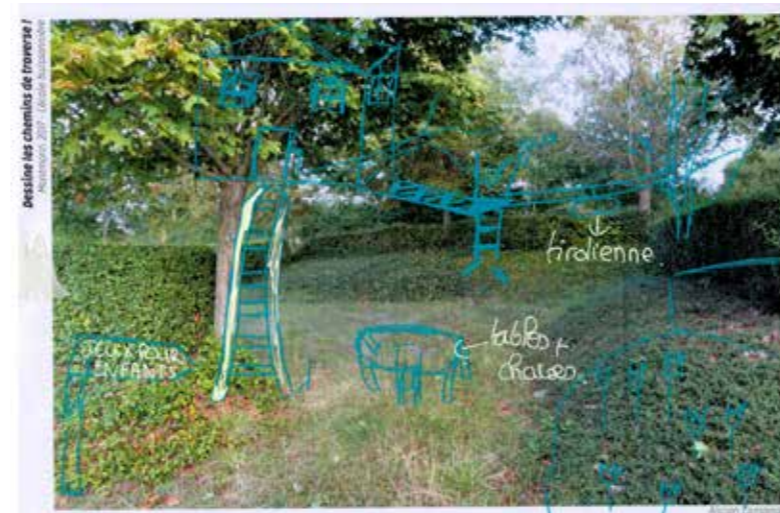
**Moyen terme**  
Ce projet nous semble prioritaire: il a été très apprécié par les habitants (enfants et adultes) rencontrés lors des ateliers, et nous avons peu de doute sur le succès qu'il aurait!



Croquis



Exemple de petit passage poétique dans une haie



Dessin d'enfant atelier #1



Dessin d'enfant atelier #3



Exemples de cabanes perchées - passages aériens



## FICHE PROJET

### UN ESPACE CONVIVAL POUR LES PARENTS



#### L'idée

La sortie de l'école pourrait être un moment privilégié de rencontre, de discussion et de convivialité entre les parents.

Hélas, le tout-voiture et les habitudes bien ancrées de rester au chaud dans sa voiture contreviennent à cette possibilité.

Sous le grand arbre à côté du dépose minute, nous voyons l'occasion d'aménager un espace convivial : bancs, possibilité de boire un café le matin, de discuter pendant que les enfants continuent à jouer....

#### Mise en oeuvre

##### Chantier participatif.

Fabriqué sur mesure (voir fiche projet suivante).

*Option mobilier de catalogue écartée.*

#### Aides / Moyens

Soutien du PNR sur les budgets chantiers participatifs

#### Calendrier

##### Moyen terme

La mairie souhaite avant tout attendre de voir comment se gèrera le stationnement-minute suite à la réfection du carrefour par la DDT.

#### Acteurs

Les parents d'élèves pourraient être associés à cette conception.

## FICHE PROJET

### DU MOBILIER DANS TOUT LE JARDIN



#### L'idée

Durant les ateliers, la nécessité d'équiper le site avec un minimum de mobilier "basique" a été exprimée:

- Plusieurs tables à pique-nique à l'ombre des arbres en haut de la prairie.
- Des bancs et banquettes à différents endroits (voir plan général)

Pour le choix du mobilier, les participants ont insisté sur l'importance que le mobilier installé n'ait pas un caractère "trop urbain", pour ne pas dénaturer le site.

#### Mise en oeuvre

##### Commande sur mesure.

Cela permettrait de faire faire un mobilier dans le même langage que la guinguette construite en mai 2017, et conforter une unité sur l'ensemble du site.

*Option mobilier de catalogue écartée.*

#### Calendrier

##### Court terme

Prévu pour l'été 2017



# FICHE PROJET

## UNE TERRASSE POUR LA SALLE DES FÊTES



### L'idée

La terrasse de la salle des fêtes est bordée par un buisson de pyracantha qui obstrue la vue. L'idée serait de construire une terrasse/ belvédère dans la prolongation du parvis existant. Cette terrasse serait agrémentée d'assises. Dans la continuité du premier aménagement, elle pourrait être en bois.

### Mise en oeuvre

En chantier participatif organisé par un intervenant extérieur, sur les mêmes modalités que le chantier participatif de la guinguette

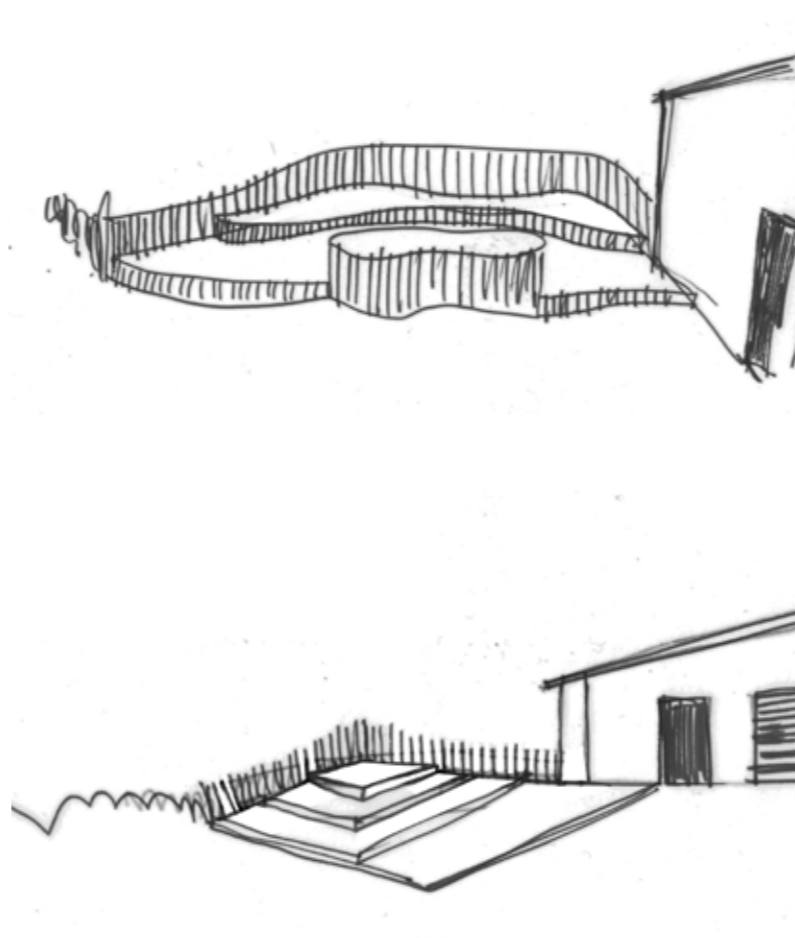
ou  
**Appel d'offre entreprise**

### Calendrier

Moyen terme

### Aides / Moyens

Projet pouvant aidé par l'AR du PNR pour la définition des besoins et la MOE.



Croquis



Dessin atelier #1



Exemples de terrasses



# FICHE PROJET UN SIGNAL BELVÉDÈRE



## L'idée

Créer un belvédère au pied duquel on trouve de quoi s'asseoir, s'allonger, pique-niquer. L'assension du belvédère peut se faire soit par un emmarchement, soit par d'autres moyens (filet, prises d'escalade), dans la limite des règles de sécurité. Cet objet architectural singulier sera sculptural, intrigant il viendra marquer le paysage de façon singulière et invitera à le gravir pour aller observer le paysage. Tout en haut, une table d'orientation pourrait permettre de repérer les différents puy alentour et les chaîne de montagne. Ce belvédère pourra être une halte sur le chemin d'une balade vers le château, dans les sentiers de Montmorin

## Mise en oeuvre

En chantier participatif

ou  
**Petit concours**  
 d'architecture et de design,  
 auprès d'étudiants ou de  
 professionnels.

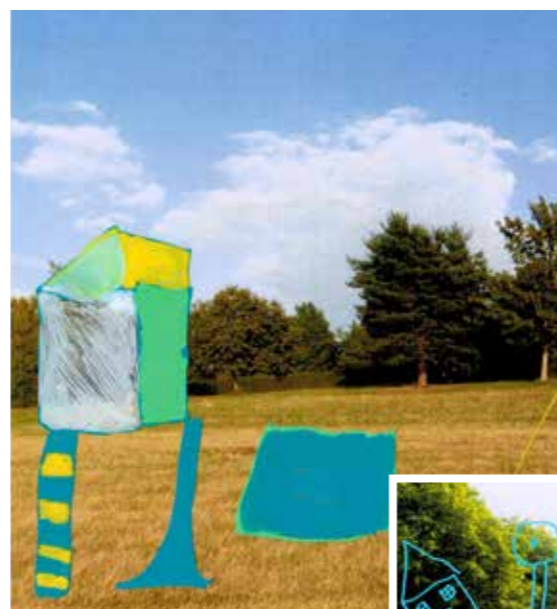
ou  
**Appel à un concepteur/  
 constructeur**

## Calendrier

Long terme

## Aides / Moyens

Projet pouvant aidé par l'AR  
 du PNR pour la définition des  
 besoins et la MOE.



Dessins d'enfant atelier #2



Dessin d'enfant atelier #3











**L'association**  
21 boulevard de l'Europe  
63600 Ambert  
[bonjourlassociation@gmail.com](mailto:bonjourlassociation@gmail.com)